

ปี พ.ศ. 2555 (รวบรวมจาก 8 ห้องปฏิบัติการ)

สัปดาห์ที่ 39 ระหว่างวันที่ 24-30 ก.ย. 2555

Wk.	27	28	29	30	31	32	33	34	35	36	37	38	39	40	41	42	43	44	45	46	47	48	49	50	51	52
No.	6	7	6	6	5	5	6	6	7	6	6	8	6													

โรคที่ตรวจพบในรอบสัปดาห์จำแนกตามกลุ่มสัตว์และจังหวัดที่พบ

กลุ่มสัตว์	ชนิดสัตว์	โรคที่ตรวจพบ	จังหวัดที่พบ (จำนวนราย)
สัตว์ใหญ่	กระบือ	Haemorrhagic septicemia	อุบลราชธานี (1)
	สุกร	อหิวาต์สุกร	กำแพงเพชร (1)
	แพะ	บรูเซลโลสิส	ราชบุรี (1)
สัตว์เล็ก	สุนัข	พิษสุนัขบ้า	สุพรรณบุรี (1)

รายงานโรคเด่นประจำสัปดาห์

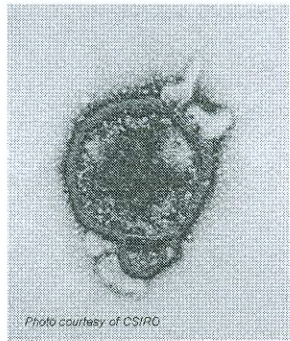
♥ **การคาดหมายสภาพอากาศ :** กรมอุตุนิยมวิทยา ในช่วงวันที่ 30 ก.ย.-4 ต.ค. ร่องมรสุมกำลังค่อนข้างแรงพัดผ่านภาคกลางตอนล่าง ภาคใต้ตอนบน และภาคตะวันออกเฉียงเหนือตอนบน เข้าสู่หย่อมความกดอากาศต่ำกำลังแรงที่จะพัฒนาเป็นพายุหมุนเขตร้อนบริเวณทะเลจีนใต้ตอนกลาง ประกอบกับมรสุมตะวันตกเฉียงใต้ที่พัดปกคลุมทะเลอันดามัน ภาคใต้ และอ่าวไทยมีกำลังค่อนข้างแรง ลักษณะเช่นนี้ทำให้ภาคกลาง ภาคตะวันออก และภาคใต้ตอนบนยังมีฝนหนาแน่นและมีฝนตกหนักบางแห่ง ส่วนในช่วงวันที่ 5-6 ต.ค. หย่อมความกดอากาศต่ำกำลังแรงที่จะพัฒนาเป็นพายุหมุนเขตร้อนบริเวณทะเลจีนใต้ตอนกลางจะเคลื่อนขึ้นฝั่งที่ประเทศเวียดนาม ทำให้ภาคตะวันออกเฉียงเหนือ ภาคตะวันออก ภาคกลาง และภาคใต้ตอนบนมีฝนเพิ่มขึ้น และมีฝนตกหนักถึงหนักมากบางแห่ง **ข้อควรระวัง** ในช่วงวันที่ 5-6 ต.ค. ขอให้ประชาชนในพื้นที่เสี่ยงภัยบริเวณภาคตะวันออกเฉียงเหนือ ภาคกลาง ภาคตะวันออก และภาคใต้ตอนบน ระวังอันตรายจากฝนตกหนักถึงหนักมาก ♥

**รายงานโรคจาก Promed-mail :** ♥ **Novel coronavirus, Saudi Arabia** วันที่ 22 ก.ย.2012 ประเทศอังกฤษแจ้ง WHO ว่าพบชายชาว Qatari อายุ 49 ปี มีอาการ acute respiratory syndrome หลังจากเดินทางไปซาอุดีอาระเบีย และ Qatar ตรวจสอบ sequencing ของไวรัสที่แยกได้กับไวรัสที่แยกจากปอดผู้ป่วยเสียชีวิต ชาวซาอุดีอาระเบีย อายุ 60 ปี ซึ่งเสียชีวิตเมื่อต้นปีพบความเหมือนกัน 99.50 % โรคติดเชื้อ Novel coronavirus พบผู้ป่วย 1 ราย และผู้เสียชีวิต 1 ราย เชื้ออยู่ในตระกูลเดียวกับกับไวรัสซาร์ซึ่งระบาดในจีนเมื่อ 10 ปีที่แล้ว **FMD, India** สัตว์ป่า Himalayan blue sheep (bharal) ที่ Spiti Valley เป็นโรคปากและเท้าเปื่อยจำนวนมาก เนื่องจากแพะ แกะของเกษตรกรใช้พื้นที่ทุ่งหญ้าเดียวกับสัตว์ป่า จึงแพร่โรคผ่านทุ่งหญ้า **Leptospirosis, Belgium (Luxembourg)** พบโรคในเด็กชายที่ฝึกวิชาลูกเสือ 10 ราย จากจำนวน 25 ราย ที่มีกิจกรรมบริเวณแคมป์ริมฝั่ง มีเด็ก 3 รายซึ่งเข้าโรงพยาบาลและให้ผลบวกโดยวิธี microscopic agglutination test สาเหตุการเกิดโรคเพราะเด็กชายเล่นกับหนู muskrat **Salmonellosis, serotype Bredeney USA New -Mexico-based company** เรียกคืนเนยถั่วและเนยอัลมอนด์ 76 ชนิด จากผู้จำหน่ายเนื่องจากพบว่าเป็นสาเหตุโรค Salmonellosis ระหว่าง 11 มิ.ย. - 2 ก.ย.2012 75% ของผู้ป่วยมีอายุน้อยกว่า 18 ปี ไม่มีผู้เสียชีวิต สาเหตุของการปนเปื้อนเชื้อในผลิตภัณฑ์เนื่องจากเครื่องจักรทำงานผิดปกติ **Epizootic hemorrhagic disease(EHD)** พบโรคในฟาร์มยัค ที่ Larimer 2 แห่ง, ที่ Alamosa 1 แห่ง ,Colorado, USA EHD มีสาเหตุจากไวรัส เป็นโรคของกวาง โค และ ยัค โรคมีอาการลิ้นบวม เยื่อหุ้มลิ้นลอกหลุด โรคไม่ติดต่อระหว่างตัวสัตว์ แต่จะติดต่อผ่านแมลง midges , gnats ในปัจจุบันยังพบโรคได้ในกวางที่ Nebraska **Botulism, Wisconsin, Oregon, USA** ที่ Wisconsin พบเปิดตายจากโรคนี้ 50 ตัวที่ Beaver dam lake นกป่า(wild bird) จะไวต่อ botulism toxin type C, E แต่่นกน้ำ( waterfowl) จะไวต่อ type C มีคำแนะนำว่าไม่ควรบริโภคนกน้ำที่ป่วย ไม่ควรให้สุนัขกินนกที่ตายโดยไม่ทราบสาเหตุ ที่โอเรกอนพบนกตาย 1,200 ตัวที่ wetland **Hand foot & mouth, Pennsylvania, USA** นักเรียน 12 คนของ Delaware Valley school ป่วยแต่ไม่ได้เข้าโรงพยาบาล สาเหตุของโรคเกิดจากการติดเชื้อ coxsackievirus ผ่านอุปกรณ์กีฬา ได้มีการทำความสะอาดฆ่าเชื้อเสื้อผ้า อุปกรณ์กีฬา ห้องเรียน ลูกบิดประตู สวิตช์ไฟ ♥

มองต่างมุม / ข้อคิด / ข้อเสนอแนะ / บทวิพากษ์

โรคไข้มองอักเสบจากเชื้อนิปาห์ไวรัส (Encephalitis: Nipah virus)

เชื้อไวรัสสมองอักเสบนิปาห์ (Encephalitis: Nipah virus) เป็นเชื้อไวรัสที่เป็นสาเหตุของการระบาดของโรคไข้มองอักเสบในมาเลเซียที่เริ่มมาตั้งแต่เดือนตุลาคม 2541 จนถึงปัจจุบันพบมีผู้ป่วยทั้งสิ้น 265 ราย เสียชีวิต 105 ราย เชื้อไวรัสนี้ถูกตั้งชื่อตามชื่อหมู่บ้านสุโงนิปาห์ Dr. Chua Kos Bing นายแพทย์ชาวมาเลเซียเป็นผู้แยกเชื้อไวรัสนี้ได้เป็นครั้งแรก เดิมเรียกชื่อไวรัสนี้ว่าไวรัสคล้ายเฮนดร้า (Hendra - Like Virus) เพราะมีลักษณะคล้ายไวรัสเฮนดร้าที่แยกได้เป็นครั้งแรกที่ประเทศออสเตรเลียปี 2537 เชื้อไวรัสสมองอักเสบนิปาห์ อยู่ใน Family Paramyxoviridae มีลักษณะคล้ายเชื้อไวรัสเฮนดร้า มีขนาดเส้นผ่าศูนย์กลาง 200-300 nm. (nanometer) เป็น RNA virus มีโครงสร้างของ envelope รูปร่างของไวรัสจัดตัวเป็นลักษณะ spherical (ทรงกลมเหลี่ยม) และ elongated (แท่งยาว) โดยมี Capsid เรียงตัวแบบ helical symmetry เชื้อไวรัสนิปาห์สามารถถูกทำลายได้ง่ายด้วยยาฆ่าเชื้อต่างๆ ไป และสบู่หรือน้ำยาซักฟอก



รูปเชื้อไวรัสคล้ายไวรัสเฮนดร้า (Hendra-like virus)

อาการของโรคในผู้ป่วย ระยะฟักตัวของโรคประมาณ 1-2 สัปดาห์ อาการในผู้ป่วยส่วนใหญ่เป็นอาการของโรคไข้มองอักเสบหรือเยื่อหุ้มสมองอักเสบ มีรายงานเพียง 2 ราย ที่มีอาการทางระบบหายใจ อาการเริ่มด้วยไข้สูง ปวดศีรษะมาก ปวดกล้ามเนื้อ เป็นอยู่ 3-14 วัน ตามด้วยอาการซึม สับสน ชัก โคม่าและเสียชีวิต อัตราป่วยตายด้วยโรคนี้ในคนประมาณร้อยละ 40 และพบว่าในคนมีการติดเชื้อแต่ไม่แสดงอาการ