



สถาบันสุขภาพสัตว์แห่งชาติ

National Institute of Animal Health (NIAH)

จดหมายข่าว

ตุลาคม - พฤศจิกายน 2562 Volume 19 Number 1 October - November 2019

สถานการณ์ โรคอหิวาต์แอฟริกาในสุกร (African Swine Fever) ในทวีปเอเชียยังคงน่าเป็นห่วง อ้างอิงจากรายงานขององค์การโรคระบาดสัตว์ระหว่างประเทศ มีการระบาดเข้ามาในหลายประเทศในภูมิภาคเอเชีย ได้แก่ จีน มองโกเลีย เวียดนาม ฮองกง กัมพูชา เกาหลีเหนือ ลาว พม่า ฟิลิปปินส์ เกาหลีใต้ และติมอร์-เลสเต ทำให้เกิดความสูญเสียอย่างมหาศาลต่ออุตสาหกรรมการเลี้ยงสุกรทั้งระบบ

กรมปศุสัตว์ จึงจำเป็นต้องยกระดับและเข้มงวดมาตรการต่างๆ ต่อโรคดังกล่าว อาทิเช่น การชะลอการนำเข้าสุกรและผลิตภัณฑ์จากสุกรที่มาจากประเทศกลุ่มเสี่ยงที่พบการระบาดของโรค การเตรียมความพร้อมของห้องปฏิบัติการและเครือข่ายในการตรวจวินิจฉัยให้มีความถูกต้องและรวดเร็ว การเข้มงวดตรวจสอบสัมภาระของนักท่องเที่ยวที่อาจมีการลักลอบนำผลิตภัณฑ์ที่มีความเสี่ยงเข้ามาในประเทศไทย การเข้มงวดตรวจจับการลักลอบนำเข้าสุกรและผลิตภัณฑ์ผ่านเข้ามาทางชายแดนประเทศเพื่อนบ้าน รวมทั้งเร่งสร้างความรับรู้ความเข้าใจเกี่ยวกับโรคอหิวาต์แอฟริกาในสุกรแก่เจ้าหน้าที่และเกษตรกรผู้เลี้ยงสุกร ผ่านรูปแบบการประชุมและการซ้อมแผนในภูมิภาคต่างๆ โดยเฉพาะในพื้นที่เสี่ยง เพื่อเป็นการควบคุมป้องกันโรคมิให้เข้ามาระบาดภายในประเทศ

หลักการในการควบคุมป้องกันโรค คือ ประกาศปิดฟาร์มและควบคุมการเคลื่อนย้าย เพื่อหยุดการแพร่กระจายของโรค เข้าทำลายสุกรที่เลี้ยงทั้งหมด และจ่ายเงินชดเชย เพื่อเยียวยาเกษตรกร หากท่านใดพบหมูที่เลี้ยงป่วยตายอย่างรวดเร็วและมากผิดปกติ ให้ทำการแจ้งเจ้าหน้าที่ปศุสัตว์อำเภอ ภายใน 12 ชั่วโมง นับแต่เวลาที่ทราบว่ามีสัตว์ป่วยหรือตาย เพื่อเข้าตรวจสอบและควบคุมโรคโดยทันที

อาการของโรค ได้แก่ ป่วยซึม ไม่กินอาหาร มีไข้สูง หอบ อ่อนแรง นอนไม่ลุกไม่ตอบสนอง นอนตายโดยมีอาการตัวแดงหรือม่วง ปั่นแดงบริเวณใบหู ขาหนีบ มีจุดเลือดออกตามผิวหนัง อาจมีอาการอื่นๆ แทรกซ้อน ได้แก่ ท้องเสีย แท้ง และชัก

น.สพ.ฐปณัฐ สงคสุภา
สถาบันสุขภาพสัตว์แห่งชาติ กรมปศุสัตว์

โรค ASF

แนวทางป้องกัน และรับมือ (African Swine Fever)



ซากหมูตาย ห้ามส่งขายหรือเคลื่อนย้ายออกจากพื้นที่เด็ดขาด ให้ทำการขุดหลุมฝัง โดยอาจถ่ายรูปตัวป่วยตัวตาย เพื่อเป็นหลักฐานในการแจ้งปศุสัตว์อำเภอ เจ้าหน้าที่จะเข้ามาเก็บตัวอย่างจากหมูป่วยและหมูตาย ส่งตรวจทางห้องปฏิบัติการ ยืนยัน เพื่อเป็นหลักฐานในการรับค่าชดเชยการทำลายซากสัตว์ และดำเนินมาตรการซื้อหมูที่เหลือเพื่อควบคุมโรค

ผิวหนังมีสีแดง และม่วงคล้ำ



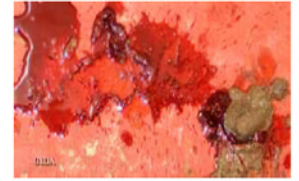
ไข้สูง (>41°C) นอนสุมกัน



ตายเฉียบพลัน อัตราการป่วยตายสูง



ถ่ายเหลวมีเลือดปน



แท้ง



รูปที่ 1 แสดงอาการป่วยของหมูที่ติดเชื้ออหิวาต์แอฟริกาในสุกร (ดัดแปลงจาก FAO, EURL CISA-INIA)

ระบบความปลอดภัยทางชีวภาพสำหรับฟาร์ม (Farm biosecurity) คือ ระบบหรือมาตรการที่นำมาใช้เพื่อเป็นการป้องกันมิให้โรคแพร่ระบาดติดต่อถึงสัตว์ที่เลี้ยงไว้ นับได้ว่าเป็นมาตรการหนึ่งของระบบมาตรฐานฟาร์มเลี้ยงสัตว์ ซึ่งเกี่ยวข้องกับการควบคุมป้องกันเชื้อโรคที่ติดมากับคน สัตว์ สิ่งของ เชื้อสามารถติดมากับเสื้อผ้า รองเท้า เครื่องมือเครื่องใช้ และยานพาหนะ ดังนั้นต้องมีการฆ่าเชื้อโรค ทางเข้า - ออกฟาร์ม กำจัดสัตว์พาหะ มีพื้นที่พักสัตว์ พื้นที่เลี้ยงและพื้นที่ขายหมูแยกจากกัน ผู้ปฏิบัติงานจะต้องมีการเปลี่ยนชุดก่อนเข้าและออกจากฟาร์มทุกครั้ง จุ่มรองเท้าบูทฆ่าเชื้อ

ช่องทางที่เชื้อ อาจจะแพร่เข้ามาในฟาร์ม เข้ามาทางใดได้บ้าง?

1. รถยนต์ ยานพาหนะ

- ไม่ให้เข้ามาในพื้นที่เลี้ยงหมู ให้จอดนอกฟาร์ม หรืออย่างน้อยควรมีการทำทำความสะอาดและพ่นน้ำยาฆ่าเชื้อ
- รถจับหมู ที่วิ่งตระเวนซื้อตามจุดที่มีการเลี้ยงหมู วิ่งไปมาระหว่างฟาร์มและโรงฆ่า มีโอกาสที่จะพาเชื้อเข้าสู่ฟาร์มได้ เพื่อป้องกันเชื้อที่อาจจะติดมากับรถ จำเป็นต้องพ่นน้ำยาฆ่าเชื้อ โดยพ่นตัวรถให้ทั่วทั้งคัน ล้อรถ (หน้ายางดอกยาง ไม่ใช่เฉพาะซี่ล้อรถ) พื้นรถและพื้นยางที่คอนโซลรถก็ควรที่จะฆ่าเชื้อด้วย ผสมน้ำยาให้ได้ตามสัดส่วนความเข้มข้น และพ่นให้น้ำยาฆ่าเชื้อออกฤทธิ์เป็นเวลา 30 นาที

2. คน

- เจ้าหน้าที่ปศุสัตว์ คนเลี้ยงหมู พ่อค้าซื้อหมู ล้วนสามารถนำเชื้อเข้ามาในฟาร์มได้ทั้งสิ้น ดังนั้นหากไม่จำเป็นไม่ควรให้เข้ามาในพื้นที่เลี้ยงสุกรโดยเด็ดขาด ถ้าต้องเข้าควรมีการอาบน้ำ เปลี่ยนเสื้อผ้าและรองเท้านักก่อนเข้าฟาร์มทุกครั้ง และผู้ที่เข้าพื้นที่เลี้ยงสุกร ต้องมีการพักโรคอย่างน้อย 72 ชม.

3. เนื้อหมู อาหารหมู – ผลิตภัณฑ์สุกร หรือ วัตถุดิบ

อาหารสัตว์จากแหล่งที่มีการระบาดของโรค มีความเสี่ยงในการนำเชื้อเข้าสู่ฟาร์ม ควรเลือกแหล่งของอาหารสัตว์ที่มีความน่าเชื่อถือ และไม่ควรรใช้อาหารเหลือที่มีส่วนประกอบของเนื้อหมูมาใช้ในการเลี้ยง หากมีความจำเป็นต้องใช้ ควรทำการต้มจนเดือด อย่างน้อย 30 นาที

4. แหล่งน้ำ - เชื้อสามารถอยู่ในสิ่งแวดล้อมได้เป็น

ระยะเวลานาน และเชื้อมีความทนต่อคลอรีน ต้องใช้ที่ความเข้มข้นมากกว่า 20,000 PPM (2%) จึงจะสามารถทำลายเชื้อได้ ซึ่งการบำบัดด้วยคลอรีนในระบบบำบัดน้ำประปาทั่วไป จะใช้ที่ความเข้มข้น 0.5-1 PPM ดังนั้นอาจต้องมีวิธีการบำบัดน้ำก่อนนำมาใช้ในฟาร์ม หากน้ำมีความเสี่ยงสูง เช่น มีการทิ้งซากสุกรลงในแหล่งน้ำ เป็นต้น

5. สัตว์พาหะ

- หลักความปลอดภัยทางชีวภาพ ไม่ควรมีการเลี้ยงสัตว์อื่น เช่น สุนัข และแมวในพื้นที่เลี้ยงหมู นอกจากนี้ควรมีการกำจัดนก หนูและแมลงพาหะต่างๆ เพื่อลดการแพร่ของโรคภายในฟาร์ม



รูปที่ 2 ระบบความปลอดภัยทางชีวภาพสำหรับฟาร์ม (แหล่งที่มา ขอนแก่นลิงค์ และอุดรทุเดย์)

5 ข้อควรทำป้องกัน ASF สำหรับหมูหลังบ้าน

วิธีป้องกันโรคตามมาตรฐานการป้องกันโรค ASF ที่มีอยู่ทั่วไป ฟาร์มหลังบ้านส่วนใหญ่อาจจะทำได้ยาก จึงขอแนะนำเฉพาะที่จะทำได้ 5 ข้อนี้คือ

1. สร้างเล้าหมู และมีรั้วกันเขตหากินแบบปล่อย ไม้ให้ออกไปสัมผัสกับหมูเจ้าอื่น หรือคูดุยเศษอาหารตามขยะหรือจุดเสี่ยงอื่น ๆ

2. เศษอาหารที่ใช้จะพยายามไม่ใช่เศษอาหารที่มีเนื้อหมูปน ควรเน้นเป็นพืชผัก แต่ถ้ามีเศษเนื้อ จะใช้แบบสุกหรือถ้ามีแบบดิบปน เช่น แหนม ไส้กรอก ก็ควรต้มให้เดือดก่อนประมาณครึ่งชั่วโมง (ถ้าให้ต้มทั้งหมดเกษตรกรก็คงทำไม่ไหวเพราะทั้งแรงงานและมีค่าใช้จ่ายเรื่องแก๊สหรือฟืนเพิ่มขึ้นอีกเท่าตัว)

3. ไม้ให้คนนอกเข้าเล้า ส่วนเจ้าของจะมีอ่างจุ่มเท้าเข้าเล้า แต่ก็ติดปัญหาเรื่องค่าใช้จ่ายยาฆ่าเชื้อ ฟาร์มหลังบ้านรายเล็กๆเลี้ยงไม่ถึง 50 ตัว จะสามารถเปลี่ยนรองเท้าบูทก่อนเข้าเล้าได้ โดยไม่ได้จุ่มเท้า ซึ่งก็คิดว่าปลอดภัยในระดับหนึ่ง

4. การขายหมูของหลังบ้านจะมีพ่อค้าเร่มาจับหน้าเล้า ซึ่งอาจไปจับเล้าอื่นมาก่อน การป้องกันโรคจุดนี้จึงยากที่สุด แต่ก็พอจะป้องกันได้หากเป็นการขายออกเป็นชุดๆให้หมดแล้วรับเข้ามาเลี้ยงใหม่ ส่วนรายที่พอมีเงินทุน ก็ควรทำทางเดินกันออกมาจากเล้าหมู แล้วไล่ออกมาให้ลูกค้ำรอบเดียว คนไล่หมูก็งดเข้าเล้าในวันนั้นก็พอจะป้องกันโรคที่ติดมากับรถซื้อหมูได้

5. การซื้อหมูเข้ามาเลี้ยง หรือซื้อนำเชื้อเข้ามาผสม ถ้าเป็นการซื้อจากแหล่งที่เชื่อถือได้ว่าปลอดภัยก็ไม่มีปัญหา แต่ถ้าหารับซื้อไปทั่วที่ไหนมีก็เอามาเลี้ยงรวมกันหลายๆแหล่งต่อไปจะทำได้ลำบากเพราะเสี่ยงต่อการติดโรค การปรับตัวจุดนี้ก็คือ

5.1 เลี้ยงพ่อแม่พันธุ์เอง ทดแทนนาน ๆ ครั้งโดยมีจุดกักโรคดูอาการหลังรับเข้าหมูสาว สิ่งที่ต้องเลิกเลยคือการใช้พ่อพันธุ์รับจ้างแบบเร่งผสมเพราะจะเป็นการนำโรคแพร่จากฟาร์มหนึ่งไปอีกฟาร์มได้ดีที่สุด

5.2 ถ้าเลี้ยงหมูขุน ควรซื้อหมูเข้ามาเลี้ยงเป็นชุด ๆ อายุเท่ากัน แบบเข้าหมดออกหมด

ขอเชิญเสนอเรื่องวิชาการจัดพิมพ์ทางจดหมายข่าว ส่งมาที่

คุณปิยะวรรณ เกิดพันธ์

Email: piyawank@dld.go.th

ค้นจดหมายข่าวย้อนหลังได้ที่

<http://niah.dld.go.th/th/files/newsletter/search.php>



จดหมายข่าวสถาบันสุขภาพสัตว์แห่งชาติ

ISSN 1685-2206

วัตถุประสงค์	เพื่อเผยแพร่วิชาการด้านสุขภาพสัตว์โดยเป็นสื่อกลางแลกเปลี่ยนข่าวสารวิชาการเสนอแนะแนวทางการแก้ปัญหาด้านสุขภาพสัตว์และการเลี้ยงสัตว์ รวมทั้งการประชาสัมพันธ์กิจกรรมด้านสุขภาพสัตว์
เจ้าของ	สถาบันสุขภาพสัตว์แห่งชาติ กรมปศุสัตว์ กระทรวงเกษตรและสหกรณ์ เกษตรกลาง เขตจตุจักร กรุงเทพฯ 10900 โทร. 0-2579-8908-14 โทรสาร.0-2579-8918-19
ที่ปรึกษา	นายสัตวแพทย์สรวิศ ธานีโต อธิบดีกรมปศุสัตว์ นายสัตวแพทย์บรรจง จงรักษ์วัฒนา ผู้อำนวยการสถาบันสุขภาพสัตว์แห่งชาติ หัวหน้ากลุ่ม / ส่วน / ศูนย์ / ฝ่าย สถาบันสุขภาพสัตว์แห่งชาติ

กองบรรณาธิการ

นายสัตวแพทย์นพพร โต๊ะมี (บรรณาธิการ)	สัตวแพทย์หญิงชญานี เจนพานิชย์	นางสาวพนม	ไสยจิตร
นายสัตวแพทย์เจษฎา รัตโนภาส	นายสัตวแพทย์เอกรินทร์ คงขำ	นางสาวปิยะวรรณ	เกิดพันธ์
สัตวแพทย์หญิงจันทร์หา วัฒนะเมธานนท์	นายสัตวแพทย์ ดร. กรีสลีย์ พรรคทองสุข	นางสาวชนกพร	บุญศาสตร์
นายสัตวแพทย์เจษฎา จุลไควล์สุจริต	สัตวแพทย์หญิงกฤดากร วงษ์ทองสาลี	นายพลกฤต	มหานาม
สัตวแพทย์หญิง ดร. รุ่งรัตน์ ไสยสมบัติ			

จัดพิมพ์และเผยแพร่	ฝ่ายถ่ายทอดเทคโนโลยี กลุ่มบริหารจัดการสุขภาพสัตว์ สถาบันสุขภาพสัตว์แห่งชาติ
สำนักงาน	กลุ่มบริหารจัดการสุขภาพสัตว์ สถาบันสุขภาพสัตว์แห่งชาติ เกษตรกลาง จตุจักร กรุงเทพฯ 10900
กำหนดออก	ปีละ 6 ฉบับ ทุกๆ 2 เดือน ฉบับละ 1,200 ชุด
พิมพ์ที่	ติดตามได้ทางเว็บไซต์สถาบันสุขภาพสัตว์แห่งชาติ

สามารถหาข้อมูลเรื่องทีลงจดหมายข่าวปีย้อนหลังเพิ่มเติมได้ที่ <http://niah.dld.go.th>

สถาบันสุขภาพสัตว์แห่งชาติ
กรมปศุสัตว์ จตุจักร กทม. 10900
ที่ กษ 0609/พิเศษ

ในราชการกรมปศุสัตว์

ชำระค่าฝากส่งเป็นรายเดือน
ใบอนุญาตที่ 1/2521
ไปรษณีย์โทรเลขราชเทวี