



หลายท่านคงได้รับข้อมูลจากสื่อต่างๆ ทั้งทางสื่อสังคมออนไลน์และแม้กระทั่งวิทยุ โทรทัศน์ ก็มีการกล่าวถึงการรณรงค์การใช้ยาปฏิชีวนะอย่างสมเหตุผลเพื่อลดเชื้อดื้อยากันบ้างแล้วแต่บางท่านคงแอบสงสัยว่าเอ๊ะทุกวันนี้เราใช้ยาปฏิชีวนะกันอย่างไม่ต้องมากขนาดนั้นเลยหรือ แล้วทำไมต้องจัดต่อเนื่องทุกๆปีถึงกับต้องมารณรงค์กันจริงจังถึงขนาดนี้ จดหมายข่าวสถาบันสุขภาพสัตว์แห่งชาติฉบับนี้มีคำตอบมาให้แล้วครับ

### การดื้อยาต้านจุลชีพมีความสำคัญอย่างไร

กระทรวงสาธารณสุขรายงานว่าขณะนี้พบปัญหาเชื้อโรคดื้อยามากขึ้น สาเหตุหลักเกิดจากการใช้ยาปฏิชีวนะมากเกินไปจนความจำเป็น โดยพบคนไทยติดเชื้อดื้อยาปฏิชีวนะปีละกว่า 1 แสนคน ใช้เวลารักษาตัวนานขึ้นในปี 2553 มีผู้ป่วยติดเชื้อชนิดดื้อยาปฏิชีวนะ 5 ชนิด เสียชีวิต 38,481 ราย ซึ่งเพิ่มขึ้นมากกว่าโรคกล้ามเนื้อหัวใจขาดเลือดไปแล้ว มูลค่าสูญเสียทางเศรษฐกิจจากการเจ็บป่วยและเสียชีวิตก่อนวัยอันควรปีละกว่า 40,000 ล้านบาท จึงต้องมีการเร่งแก้ไขโดยให้โรงพยาบาลทุกแห่งใช้ยาปฏิชีวนะให้สมเหตุผล กำหนดมาตรฐานการเฝ้าระวังและควบคุมการติดเชื้อในโรงพยาบาล และรณรงค์ส่งเสริมการใช้ยาปฏิชีวนะอย่างถูกต้องความน่ากลัวของการติดเชื้อดื้อยา คือ ไม่มียาปฏิชีวนะที่สามารถฆ่าเชื้อได้ในภาวะที่ติดเชื้อในกระแสเลือดทำให้ผู้ป่วยเสียชีวิต ซึ่งเป็นปัญหาที่เกิดขึ้นทั่วโลกไม่เฉพาะในประเทศไทยเท่านั้นปัญหานี้มีความสำคัญระดับโลก องค์การอนามัยโลก (World Health

Organization, WHO) องค์การสุขภาพสัตว์โลก (World Organization For Animal Health, OIE) และองค์การอาหารและการเกษตร แห่งสหประชาชาติ (Food and Agriculture Organization of the United Nations, FAO) ก็ได้กำหนดแผนและกิจกรรมต่างๆ เพื่อจัดการกับปัญหาดังกล่าวฯ และมีข้อตกลงความร่วมมือกันของทั้งสามฝ่าย (Tripartite) เพื่อสร้างความร่วมมือระหว่างกันในการกำหนดแนวทางการดำเนินงานที่เกี่ยวข้องกับการจัดการปัญหาเชื้อดื้อยาตามแนวคิดสุขภาพหนึ่งเดียวและเพื่อแสวงหาความร่วมมือของประเทศสมาชิกให้แสดงออกถึงความรับผิดชอบในสถานการณ์ที่ทั่วโลกกำลังเผชิญอยู่ร่วมกัน ในส่วนของประเทศไทยก็ได้จัดทำแผนยุทธศาสตร์การจัดการการดื้อยาต้านจุลชีพประเทศไทย พ.ศ.2560 - 2564 โดยกำหนดเป้าประสงค์ 5 ข้อ และยุทธศาสตร์ 6 ด้าน ซึ่งเป้าประสงค์ที่กรมปศุสัตว์ต้องดำเนินการ คือลดการใช้ยาปฏิชีวนะในสัตว์ลงร้อยละ 30



## สัปดาห์รณรงค์การใช้ยาปฏิชีวนะอย่างถูกต้องและสมเหตุผล World Antibiotic Awareness Week (WAAW 2019)

น.สพ.นันทพงศ์ สุพิมล

กลุ่มแบคทีเรียและเชื้อรา สถาบันสุขภาพสัตว์แห่งชาติ



## เชื้อดื้อยา (Antimicrobial Resistance) คืออะไร

คำศัพท์	ความหมาย
“จุลชีพ” หรือ “จุลินทรีย์” (Microbial)	สิ่งมีชีวิตที่มีขนาดเล็ก ที่เราไม่สามารถมองเห็นด้วยตาเปล่า และมีอยู่ทุกหนทุกแห่งรอบ ๆ ตัวเรา ในสิ่งแวดล้อม รวมทั้งที่ตัวของเราเองด้วย จุลินทรีย์มีอยู่ หลายชนิด ได้แก่ แบคทีเรีย ไวรัส เชื้อรา และปรสิต
“ยาด้านจุลชีพ” (Antimicrobial drugs)	ยาที่มีฤทธิ์ฆ่า ทำลาย หรือยับยั้ง การเจริญเติบโตของแบคทีเรีย เชื้อรา ไวรัส และโปรโตซัว
“ยาด้านแบคทีเรีย” (Antibacterial drugs)	หมายความว่า ยาที่มีฤทธิ์ฆ่า ทำลาย หรือยับยั้งการเจริญเติบโตของแบคทีเรีย รวมถึงเชื้อมัยโคพลาสมา ( <i>Mycoplasma spp.</i> ) ด้วย
“เชื้อดื้อยา” (Antimicrobial Resistance)	เชื้อจุลินทรีย์ที่มีการพัฒนาตัวเองจนมีคุณสมบัติ ในการต่อต้านยาที่เราใช้ในการควบคุมเชื่อนั้น ๆ ส่งผลให้ยาที่เราเคย ใช้ได้ผลในการรักษา ใช้ไม่ได้ผลอีกต่อไป

## กรมปศุสัตว์มีบทบาทในการจัดการเชื้อดื้อยาอย่างไรบ้าง

### 1. พัฒนาโครงสร้างและกลไกการขับเคลื่อนงานด้านเชื้อดื้อยาด้านจุลชีพ

แต่งตั้งคณะกรรมการและคณะทำงานในส่วนของกรมปศุสัตว์ทั้งส่วนกลางและส่วนภูมิภาค

### 2. การพัฒนาระบบเฝ้าระวังและติดตามการใช้ยาด้านจุลชีพในฟาร์มปศุสัตว์

(1) ติดตามข้อมูลการใช้ยาด้านจุลชีพในฟาร์มเลี้ยงสัตว์ โดยวิธีการประมาณปริมาณการใช้ยาจากการขายยา (Whole sale) ของสมาคมธุรกิจเวชภัณฑ์สัตว์

(2) ติดตามการใช้ยาในฟาร์มปศุสัตว์ ภายใต้มาตรฐานการเลี้ยงสัตว์ที่ดี (Good Agricultural Practice, GAP)

(3) โครงการเลี้ยงสัตว์ปลอดการใช้ยาปฏิชีวนะ และโครงการลดการใช้ยาปฏิชีวนะในการเลี้ยงสัตว์

### 3. การพัฒนาระบบเฝ้าระวังและติดตามเชื้อดื้อยาด้านจุลชีพ

แผนเฝ้าระวังเชื้อดื้อยาด้านจุลชีพในสัตว์ จากตัวอย่างลำไส้ส่วนซีกัม (caecum) เนื้อไก่ เนื้อสุกรจากโรงฆ่าสัตว์และสถานที่จำหน่ายเนื้อสัตว์ เพื่อตรวจหา *Salmonella spp.*, *Campylobacter spp.*, *E. coli* และ *Enterococcus spp.* และทดสอบความไวของเชื้อดื้อยาด้านจุลชีพเพื่อทดสอบการดื้อยา

### 4. การกำกับดูแลด้านกฎหมายในการใช้ยาด้านจุลชีพในสัตว์

จัดประเภทยาด้านจุลชีพ (Reclassification) เพื่อจำกัดช่องทางการกระจายยา จำกัดการใช้และลดการใช้ยาด้านจุลชีพ ห้ามใช้ยาด้านจุลชีพเพื่อวัตถุประสงค์ในการเร่งการเจริญเติบโตตลอดจนกำกับดูแลการใช้ยาด้านจุลชีพผสมลงในอาหารสัตว์ โดยใช้อำนาจตามพระราชบัญญัติยา พ.ศ. 2510 และพระราชบัญญัติควบคุมคุณภาพอาหารสัตว์ พ.ศ. 2558

### 5. พัฒนาศักยภาพเพื่อรองรับการดำเนินงานแก้ปัญหาเชื้อดื้อยาในสัตว์

จัดโครงการฝึกอบรมเชิงปฏิบัติการเรื่อง การควบคุมป้องกัน และแก้ไขปัญหาเชื้อดื้อยาในสัตว์ให้แก่ภาครัฐและเอกชนที่เกี่ยวข้อง จัดฝึกอบรมสัตวแพทย์ควบคุมฟาร์มมาตรฐาน และการจัดฝึกอบรมเกษตรกรเลี้ยงสัตว์





## แล้วเราจะช่วยให้การดื้อยาของจุลินทรีย์ลดลงได้อย่างไร

1. ผู้ที่มีอำนาจตามกฎหมายสามารถสั่งยาให้คนไข้หรือสัตว์ป่วย เช่น แพทย์ สัตวแพทย์ เกษัชกร เป็นต้น
  - กำหนดให้มีเอกสารแนะนำ (Clinical Practice Guideline) ในการรักษาโรคติดเชื้อต่างๆ ให้เป็นไปในแนวทางเดียวกัน ว่ากรณีไหนควรจ่ายยาปฏิชีวนะได้บ้าง ควรมีข้อมูลอะไรบ้างที่ช่วยตัดสินใจจ่ายยาปฏิชีวนะชนิดใดหรือ ควรสงวนไว้ใช้ในคนหรือในสัตว์
2. ผู้ใช้ยา คือ คน เจ้าของสัตว์ และฟาร์ม
  - ไม่ซื้อยาปฏิชีวนะมาใช้เอง เมื่อมีอาการป่วยหรือสงสัยว่าสัตว์ป่วยด้วยโรคติดเชื้อ ควรปรึกษาแพทย์หรือสัตวแพทย์เพื่อวินิจฉัยให้ทราบแน่ชัด ว่าจำเป็นต้องใช้ยาปฏิชีวนะจริงๆ
  - เมื่อแพทย์หรือสัตวแพทย์จ่ายยาปฏิชีวนะให้แล้วควรใช้ยาจนหมด ไม่หยุดใช้เอง แม้เห็นว่าอาการดีขึ้นแล้วก็ตาม
  - ไม่แบ่งยาปฏิชีวนะให้ผู้อื่นใช้หรือนำยาของผู้อื่นมาใช้ เมื่อเห็นว่าป่วยหรือเมื่อพบว่าสัตว์มีอาการป่วยคล้ายๆกัน
  - สุขอนามัยส่วนบุคคล เช่น กินร้อน ช้อนกลาง ล้างมือ
  - ฟาร์มเลี้ยงสัตว์ปฏิบัติตามมาตรฐานการเลี้ยงสัตว์ที่ดี (Good Agricultural Practice, GAP) และ มาตรฐานสินค้าเกษตร มกษ.9032-2552 เรื่องข้อปฏิบัติการควบคุมการใช้ยาสัตว์

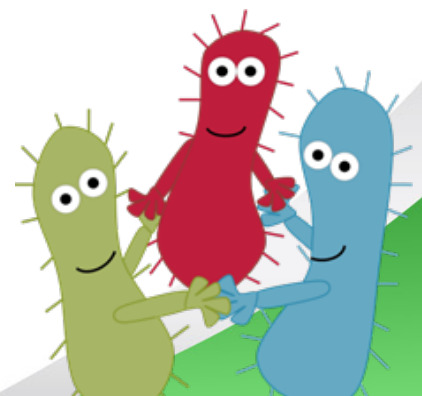
## ยาอะไรบ้างที่มีความสำคัญทางสาธารณสุขและควรระมัดระวังในการใช้

- องค์การอนามัยโลก (World Health Organization, WHO) ได้จำแนกประเภทของยาตามเงื่อนไขต่างๆ เพื่อสงวนรักษายาที่สำคัญและมีประสิทธิภาพไว้รักษาโรคในคนไว้ตามเว็บไซต์ด้านล่างนี้ ครับ  
<https://www.who.int/foodsafety/publications/antimicrobials-sixth/en/>
- ส่วนยาที่ใช้ในสัตว์นั้น (OIE LIST OF ANTIMICROBIAL AGENTS OF VETERINARY IMPORTANCE) องค์การสุขภาพสัตว์โลก (World Organization For Animal Health, OIE) ก็ได้จัดกลุ่มไว้ให้เลือกใช้ตามความสำคัญเช่นกัน ท่านสามารถค้นคว้าเพิ่มเติมได้จากเว็บไซต์ด้านล่างนี้ได้เลยครับ  
[https://www.oie.int/fileadmin/Home/eng/Our\\_scientific\\_expertise/docs/pdf/Eng\\_OIE\\_List\\_antimicrobials\\_May2015.pdf](https://www.oie.int/fileadmin/Home/eng/Our_scientific_expertise/docs/pdf/Eng_OIE_List_antimicrobials_May2015.pdf)

### อ้างอิง

- [Online]<http://www.amrthailand.net/academic.html> [Date 21/11/2562].
- [Online]<https://www.who.int/antimicrobial-resistance/global-action-plan/en/> [Date 21/11/2562].
- [Online]<https://www.who.int/foodsafety/publications/antimicrobials-sixth/en/> [Date 21/11/2562].
- [Online][https://www.oie.int/fileadmin/Home/eng/Our\\_scientific\\_expertise/docs/pdf/Eng\\_OIE\\_List\\_antimicrobials\\_May2015.pdf](https://www.oie.int/fileadmin/Home/eng/Our_scientific_expertise/docs/pdf/Eng_OIE_List_antimicrobials_May2015.pdf)[Date 21/11/2562].
- [Online]<http://narst.dmsc.moph.go.th/news001.html>[Date 21/11/2562]

ขอเชิญเสนอเรื่องวิชาการจัดพิมพ์ทางจดหมายข่าว ส่งมาที่  
คุณปิยะวรรณ เกิดพันธ์  
Email: piyawank@dld.go.th  
ค้นจดหมายข่าวย้อนหลังได้ที่  
<http://niah.dld.go.th/th/files/newsletter/search.php>





# จดหมายข่าวสถาบันสุขภาพสัตว์แห่งชาติ

ISSN 1685-2206

<b>วัตถุประสงค์</b>	เพื่อเผยแพร่วิชาการด้านสุขภาพสัตว์โดยเป็นสื่อกลางแลกเปลี่ยนข่าวสารวิชาการเสนอแนะแนวทางการแก้ปัญหาด้านสุขภาพสัตว์และการเลี้ยงสัตว์ รวมทั้งการประชาสัมพันธ์กิจกรรมด้านสุขภาพสัตว์
<b>เจ้าของ</b>	สถาบันสุขภาพสัตว์แห่งชาติ กรมปศุสัตว์ กระทรวงเกษตรและสหกรณ์ เกษตรกลาง เขตจตุจักร กรุงเทพฯ 10900 โทร. 0-2579-8908-14 โทรสาร.0-2579-8918-19
<b>ที่ปรึกษา</b>	นายสัตวแพทย์สรวิศ ธานีโต อธิบดีกรมปศุสัตว์ นายสัตวแพทย์บรรจง จงรักษ์วัฒนา ผู้อำนวยการสถาบันสุขภาพสัตว์แห่งชาติ หัวหน้ากลุ่ม / ส่วน / ศูนย์ / ฝ่าย สถาบันสุขภาพสัตว์แห่งชาติ

กองบรรณาธิการ				
นายสัตวแพทย์นพพร โต๊ะมี (บรรณาธิการ)	สัตวแพทย์หญิงชญานี เจนพานิชย์	นางสาวพนม	ไสยจิตร	
นายสัตวแพทย์เจษฎา รัตโนภาส	นายสัตวแพทย์เอกรินทร์ คงขำ	นางสาวปิยะวรรณ	เกิดพันธ์	
สัตวแพทย์หญิงจันทร์จา วัฒนะเมธานนท์	นายสัตวแพทย์ ดร. กรีสลีย์ พรรคทองสุข	นางสาวชนกพร	บุญศาสตร์	
นายสัตวแพทย์เจษฎา จุลโกวิทสุจริต	สัตวแพทย์หญิงกฤตดากร วงษ์ทองสาลี	นายพลกฤต	มหานาม	
สัตวแพทย์หญิง ดร. รุ่งรัตน์ ไสยสมบัติ				

<b>จัดพิมพ์และเผยแพร่</b>	ฝ่ายถ่ายทอดเทคโนโลยี กลุ่มบริหารจัดการสุขภาพสัตว์ สถาบันสุขภาพสัตว์แห่งชาติ
<b>สำนักงาน</b>	กลุ่มบริหารจัดการสุขภาพสัตว์ สถาบันสุขภาพสัตว์แห่งชาติ เกษตรกลาง จตุจักร กรุงเทพฯ 10900
<b>กำหนดออก</b>	ปีละ 6 ฉบับ ทุกๆ 2 เดือน ฉบับละ 1,200 ชุด
<b>พิมพ์ที่</b>	ติดตามได้ทางเว็บไซต์สถาบันสุขภาพสัตว์แห่งชาติ

สามารถหาข้อมูลเรื่องทีลงจดหมายข่าวย้อนหลังเพิ่มเติมได้ที่ <http://niah.dld.go.th>



สถาบันสุขภาพสัตว์แห่งชาติ  
กรมปศุสัตว์ จตุจักร กทม. 10900  
ที่ กษ 0609/พิเศษ

## ในราชการกรมปศุสัตว์

ชำระค่าฝากส่งเป็นรายเดือน  
ใบอนุญาตที่ 1/2521  
ไปรษณีย์โทรเลขราชเทวี